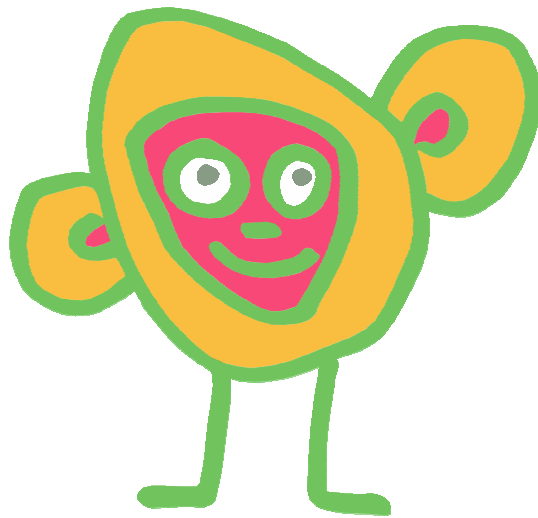


# Verein Kindertagesstätte Sunneberg



## Jahresbericht 2007

### Inhalt:

1. Bericht
2. Sponsoring
3. Jahresrechnung

## 1. Bericht 2007

Nach den vielen Vorbereitungsarbeiten im Jahr 2006 freuten sich die Mitglieder des Trägervereins und die Mitarbeitenden, als am 6. November 06 der Betreuungsbetrieb in der Kindertagesstätte Sunneberg aufgenommen wurde.

Auf die Kinder wartete ein schönes grosses Haus mit Gruppenzimmern, Bewegungsraum, Bastel- & Malatelier. Der wunderbare Garten mit grossen Bäumen und Büschen sollte zum Versteckspiel, Hüttenbauen oder beobachtendem Verweilen einladen.

Im November 2006 starteten wir den Betrieb mit drei Kindern, was uns zwar ermöglichte den Gruppenaufbau langsam zu gestalten, jedoch unter unseren Erwartungen lag. Trotz guter Medienarbeit im Vorfeld der Eröffnung mussten wir die Öffentlichkeitsarbeit intensivieren und luden daher am 11. November 06 zum Tag der offenen Türe ein. Dieser Tag wurde ein voller Erfolg. Wir wurden von den vielen BesucherInnen und InteressentInnen überrascht. Neben der Möglichkeit, das Haus und die Räume zu besichtigen und Fragen zu stellen, gab es ein Werkatelier für Kinder und bei Kaffee und Kuchen die Möglichkeit für gemütliches Beisammensein. Tatkräftig Unterstützung der Vereinsmitglieder, von FreundInnen und Verwandten ermöglichte das gute Gelingen dieses Tages. Selbst das Wetter war uns wohlgesinnt, so dass wir auf einen ganz und gar sonnigen Tag zurückblicken konnten.

Der Tag der offenen Tür führte zu einem Anstieg der Nachfrage nach unseren Betreuungsplätzen. Im Mai wurde bereits die zweite Gruppe eröffnet. Aufgrund einer grossen Nachfrage nach Babyplätzen, ist diese Gruppe vorübergehend als Babygruppe konzipiert. Mittelfristig wird es jedoch in der KiTa Sunneberg zwei altersgemischte Kindergruppen geben. Die Durchschnittsbelegung stieg von 1,5 Plätzen pro Tag im November 2006 auf 13 Plätze pro Tag im Oktober 2007. Angestrebt wird eine Belegung von 20 Plätzen, welche gemäss angepasstem Aufbauplan spätestens im Oktober 2008 erreicht sein muss. Dieses Ziel ist sicher realistisch.

Sehr gefreut haben wir uns, als uns von der Stadt Winterthur 6 subventionierte Plätze angeboten wurden. Diese haben wir gerne angenommen, da sie uns ermöglichen, auch Kinder aus finanziell schwachen Verhältnissen aufzunehmen und so die angestrebte soziale Durchmischung zu verbessern.

Bereits im Januar 2007 wurde eine zweite Praktikantin Fr. Maron eingestellt. Zu unserer grossen Freude, entschied sich Fr. Maron noch vor Ablauf ihres halbjährigen Praktikums ein weiteres Jahr bis im Sommer 2008 in der KiTa Sunneberg zu arbeiten. Im Mai wurde Frau Lacalamita als Gruppenleiterin der zweiten Gruppe eingestellt. Mit mehrjähriger Erfahrung als Gruppenleiterin und mit dem Diplom als Ausbilderin die richtige Person für diese Stelle. Im August verliess uns Fr. Reusser nach Beendigung ihres Praktikums, um in einer anderen Kindertagesstätte ein weitere Erfahrungen zu sammeln. Im August begannen gleich drei Praktikantinnen ihre Arbeit in der Kindertagesstätte. Fr. Kneubühler, Fr. Rushiti und Fr. Steiger werden je ein Jahr in der KiTa Sunneberg arbeiten. Überraschend für Verein und Mitarbeitende verliess Ende September Fr. Rutz aus gesundheitlichen Gründen ihr Stelle als Co-Leiterin. Erfreulicherweise bleibt ihr Wissen und ihre grosse Erfahrung dem Verein erhalten, da sie weiterhin Präsidentin

des Trägervereins bleibt. Hr. Salzmann führt die Kindertagesstätte seit Oktober alleine.

Zurzeit bietet die KiTa Sunneberg noch keinen Ausbildungsplatz an. Es wurde jedoch entschieden, im Sommer 2008 und im Sommer 2009 je einen Ausbildungsplatz anzubieten. Zudem bleibt Anfangs Jahr 2008 eine MiterzieherInstelle zu besetzen.

## 2. Sponsoring

Im Betriebsjahr 2007 (1.11.07 bis 31.10.07) wurde die Kindertagesstätte von folgenden Personen und Institutionen unterstützt:

Adele Koller-Knüsli Stiftung	SFr.	10'000.00
Schul- und Sportdepartement der Stadt Winterthur	SFr.	10'000.00
Peter Rutz	SFr.	13'092.20
Serwise AG	SFr.	3'000.00
Pro Juventute Winterthur	SFr.	500.00

Für die grosszügigen Spenden möchten wir uns ganz herzlich bedanken.

## 3. Jahresrechnung

Finanziell steht die Kindertagesstätte Sunneberg gut da. Es wurde aber auch deutlich, dass ohne Spenden von Stiftungen und Privatpersonen und ohne die Beiträge des Bundes für die Anstossfinanzierung von Kinderbetreuungseinrichtungen sich unser Projekt nicht hätte verwirklichen lassen. Aufgrund des Vorschusses des Bundes war es uns möglich, bereits ein erstes Darlehen zurück zu bezahlen. Die Zahlen des ersten Betriebsjahres sind aufgrund der Tatsache, dass die 13. Monatslöhne vollumfänglich im Dezember ausbezahlt werden und die Rechnung im Oktober schliesst, zudem etwas geschönt.

## Bilanz per 31.12.07

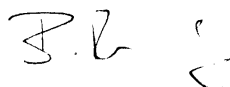
<b>Aktiven</b>	SFr.	<b>Passiven</b>	SFr.
Kasse	607.65	Kreditoren	2'665.45
Post (Hauptkonto)	69'468.83	Darlehen	60'000.00
Post (Küchenkonto)	2'299.75	Bilanzverlust 2006	-2'493.25
Mobiliar	6'701.75		
		<b>Überschuss 2007</b>	<b>18'905.78</b>
<b>Total</b>	<b>79'077.98</b>	<b>Total</b>	<b>79'077.98</b>

## Erfolgsrechnung Periode 01.11.2006 bis 31.10.2007

<b>Aufwand</b>	SFr.	<b>Ertrag</b>	SFr.
Betriebskosten	22'945.42	Dienstleistungsertrag	198'942.55
Personalkosten	176'427.80	Spendenertrag*	36'592.20
Liegenschaftskosten	46'252.90	Finanzertrag	25.40
Amortisationen	21'028.25	Bundesbeitrag	50'000.00
<b>Ertragsüberschuss</b>	<b>18'905.78</b>		
<b>Total</b>	<b>285'560.15</b>		<b>285'560.15</b>

\* Aufstellung unter Punkt 2

Winterthur, Januar 2008  
Für den Verein Kindertagesstätte Sunneberg



Barbara Rutz  
Präsidentin