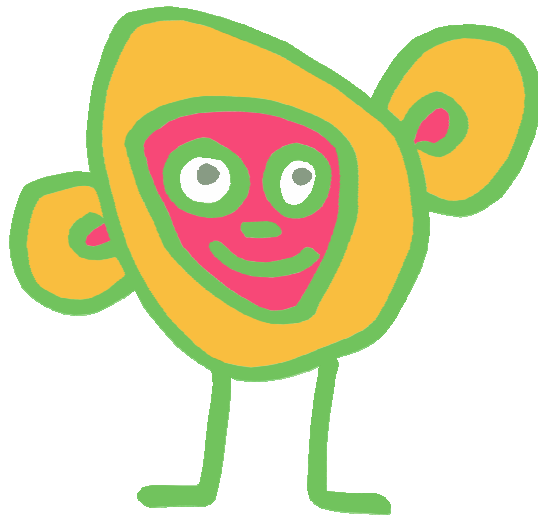


KiTa Sunneberg
Hinterdorfstrasse 4
8405 Winterthur
052 202 55 31
info@kita-sunneberg.ch
www.kita-sunneberg.ch

Verein Kindertagesstätte Sunneberg



Jahresbericht 2009

1. Bericht 2009

Das dritte Betriebsjahr der Kindertagesstätte Sunneberg gestaltete sich vergleichsweise ruhig. Es musste nicht gezügelt werden, wir hatten eine gute Auslastung und das Personal zeigte eine erfreuliche Konstanz.

1.1 Pädagogik

Die Mitarbeitenden konnten sich in diesem Jahr voll auf ihre Kernaufgabe der idealen Begleitung und Förderung der anvertrauten Kinder konzentrieren. So wurde die Einrichtung der Räumlichkeiten ab und zu umgestellt, um die Kinder neugierig zu machen ohne sie jedoch zu verunsichern. Thematische Spielecken entstanden. Vielfältige Möglichkeiten zum Experimentieren mit diversen Materialien wurden geboten. Es gab Wertlosmaterialwochen, bei denen die konventionellen Spielzeuge weggeräumt wurden. Einmal in der Woche konnte erfreulicherweise die Turnhalle des nahegelegenen Schulhauses genutzt werden. Ein Waldtag wurde eingeführt usw. usf.

Im Team haben wir die Übergabesituationen der Kinder an bzw. von den Eltern intensiv diskutiert. Dabei wurde deutlich, dass es sich hierbei um eine sehr anspruchsvolle Aufgabe handelt. Das Thema Umgang mit physischer Aggression von Kindern war ein weiteres Schwerpunktthema. Ebenfalls näher auseinandergesetzt haben wir uns mit dem Thema geschlechtersensible Pädagogik. Zudem wurde die Möglichkeit einer Babygruppe diskutiert. Aus pädagogischer Sicht gibt es sowohl für eine altersgemischte wie auch für altersgetrennte Gruppe gute Gründe. Aus personellen und räumlichen Überlegungen kamen wir dagegen zum Schluss, dass die Babygruppe nicht sinnvoll umsetzbar ist. Im Hinblick auf die Einführung des Waldtages haben wir uns zudem mit Waldpädagogik befasst. Auch in diesem Jahr haben wir regelmässig Supervisionssitzungen abgehalten. Diese dienten sowohl der Teamsupervision wie auch der Fallsupervision. Die pädagogische Arbeit hatte im letzten Jahr eine hohe Qualität, die wir gerne beibehalten wollen.

1.2 Behörden

In diesem Jahr war ein Aufsichtsbericht durch die Stadt fällig. Dabei wurde die Auflage gemacht, dass Daniel Salzmann als Kitaleiter eine Ausbildung in Personalführung machen müsse. Eine entsprechende Weiterbildung begann Daniel Salzmann im Herbst 2009.

Die Gesundheits- und Hygienepolizei überprüfte unseren lebensmittelverarbeitenden Betrieb. Dabei wurde gefordert, dass ein zusätzliches Personal-WC und eine Personalgarderobe eingebaut werden müsse. Beides wurde im Sommer 2009 umgesetzt.

Gefreut haben wir uns über zwei weitere, von der Stadt Winterthur subventionierte, Plätze. Dadurch ist es uns nun möglich, elf der Plätze einkommensschwächeren Personen zu subventioniertem Tarif anzubieten.

1.3 Belegung

Das ganze Jahr hatte die Kindertagesstätte eine gute Auslastung.

Die Belegung der Kindertagesstätte sah folgendermassen aus:

Monat	Durchschnittliche Kinderzahl pro Tag
November 2008	19.25
Dezember 2008	19.25
Januar 2009	17.60
Februar 2009	17.80
März 2009	17.80
April 2009	17.80
Mai 2009	19.10
Juni 2009	18.70
Juli 2009	19.20
August 2009	18.40
September 2009	17.30
Oktober 2009	18.50
Jahresdurchschnitt	18.39

1.4 Team

Das Team der Kita hatte im letzten Jahr mit nur wenigen personellen Wechsel eine hohe Konstanz aufzuweisen.

Deborah Steiger arbeitet nach wie vor als Gruppenleiterin und wurde Stellvertreterin des Kitaleiters Daniel Salzmann. Angela Germann, die im August 2008 als Miterzieherin begonnen hatte, arbeitet seit März 2009 als Gruppenleiterin. Esther Muntwyler wechselte wieder in die Rolle der Miterzieherin.

Sarina Maron und Chantal Steiger befinden sich nun bereits im zweiten Ausbildungsjahr.

Sabrina Placi macht in der Kita Sunneberg bereits ihr zweites Praktikum und wird im August 2010 die Ausbildung beginnen.

Swen Kradolfer begann im August 2008 das Praktikum, welches leider Ende Januar 2009 vorzeitig beendet wurde. Er wurde durch Natascha Messina ersetzt, die sich im Sommer dafür entschloss, das Praktikum um ein Jahr zu verlängern.

Im August 2009 begann zudem Stefanie Fortini ihr einjähriges Praktikum in der Kita. Auch sie wird voraussichtlich im August 2010 die Ausbildung beginnen.

2. Jahresrechnung

Finanziell sieht es bei der Kindertagesstätte Sunneberg knapp aus. Zwar war der Verlust mit SFr. 828.85 SFr. gering, doch gilt es im folgenden Betriebsjahr ohne die Subventionen des Bundes auszukommen, die 2009 noch mit über SFr. 26'000.- zu Buche schlugen.

Für die Spende einer Familie in der Höhe von SFr. 1'000.- möchten wir uns hier nochmals ausdrücklich bedanken.

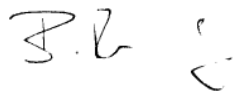
Bilanz per 31.10.09

Aktiven	SFr.	Passiven	SFr.
Kassen	-375.05	Kreditoren	2'639.60
Post (Hauptkonto)	60'880.21	Eigenkapital	79'535.91
Post (Küchenkonto)	1'987.35		
Mietzinsdepot	10'000.00		
Mobiliar	8'854.15		
Aufwandüberschuss	828.85		
Total	82'175.51	Total	82'175.51

Erfolgsrechnung Periode 01.11.2008 bis 31.10.2009

Aufwand	SFr.	Ertrag	SFr.
Personalkosten	370'130.45	Dienstleistungsertrag	314'811.15
Liegenschaftskosten	67'776.00	Dienstleistungsertrag städtische Subventionen	151'610.80
Materialaufwand Küche	24'267.00	Bundesbeitrag	26'314.50
Betriebskosten	23'976.60	Finanzertrag	47.05
Amortisationen	8'462.30	Spenden	1'000.00
		Aufwandüberschuss	828.85
Total	494'612.35		494'612.35

Winterthur, Januar 2010
Für den Verein Kindertagesstätte Sunneberg



Barbara Rutz
Präsidentin